

Gebruikershandleiding

Dit document is samengesteld conform de machinerichtlijn 2006/42/EG, bijlage I, punt 1.7.4.



LET OP! Voordat de machine in gebruik wordt genomen, moet deze handleiding zorgvuldig worden gelezen en daarna goed worden bewaard.

Inhoudsopgave

1. Beschrijving van de machine	76
2. Veiligheidsaanwijzingen	77
2.1. Algemeen	77
2.2. Veiligheidsbewust werken	77
2.3. Beoogd gebruik	78
3. Montage en inbedrijfstelling	78
3.1. Leveringsomvang	78
3.2. Controle voorafgaande aan de inbedrijfstelling	78
3.3. Montage	78
3.4. Elektrische aansluiting	80
4. Gebruik	80
4.1. Inschakelen	80
4.2. Werking	80
4.3. Display en elektronica	80
5. Periodiek onderhoud en reiniging	84
6. Opbouw en onderdelenlijst	86
7. Restriscio's	86
8. Beschrijving en oplossing van storingen	87
9. Garantie	88
10. Technische gegevens	89
11. CE-markering / CE-conformiteitsverklaring	90

1. Beschrijving van de machine

Elektrische koeborstel model: CowCleaner Swing

De machines zijn ontworpen om het vel van rundvee hygiënisch te reinigen en tegelijkertijd de kosten te verlagen ten opzichte van de traditionele handmatige reiniging.

De machines voldoen aan de geldende veiligheidsvoorschriften voor personen en voorwerpen volgens de richtlijn **2006/42/EG van mei 2006**.

De conformiteitsverklaring vindt u aan het einde van de gebruikershandleiding.

De elektrische koeborstel voor rundvee:

- vormt geen gevaar voor dieren en mensen die zich in de stal bevinden
- kan eenvoudig en zonder metselwerk worden gemonteerd
- is eenvoudig te bedienen
- verbruikt weinig energie (0,55 kW) en veroorzaakt daarom slechts geringe onderhoudskosten
- is betrouwbaar en kan eenvoudig worden onderhouden

2. Veiligheidsaanwijzingen

2.1. Algemeen

Lees de onderstaande aanwijzingen zorgvuldig door voordat u het apparaat gaat gebruiken. Bewaar deze gebruikershandleiding goed.



Voorzichtig!

Gevaar voor letsel voor mens en dier en materiële schade door onjuist gebruik!

- Ervoor zorgen dat het apparaat uitsluitend wordt gebruikt door personen met de daarvoor vereiste vakkennis.
- Kinderen en personen met beperkingen uit de buurt van de machine houden.
- Veiligheids- en onderhoudsaanwijzingen in acht nemen.

Iedere persoon die in het bedrijf van de gebruiker belast wordt met inbedrijfstelling, bediening, onderhoud en reparatie, moet de gebruikershandleiding en in het bijzonder het hoofdstuk over de veiligheid gelezen en begrepen hebben. Aan het bedrijf waarin de machine wordt gebruikt wordt aanbevolen bedrijfsinterne instructies op te stellen waarin rekening wordt gehouden met de bekende vakkundige kwalificaties van de bediener en de naleving van de instructie en de gebruikershandleiding ofwel de deelname aan een instructie schriftelijk te laten bevestigen.

De machine mag uitsluitend door opgeleid en bevoegd personeel worden bediend, onderhouden en gerepareerd. De bevoegdheden en verantwoordelijkheden voor de verschillende werkzaamheden in het kader van het gebruik, de reparatie en het onderhoud van de machine moeten duidelijk vastgelegd en nageleefd worden, zodat er in het kader van de veiligheid geen onduidelijke competenties kunnen optreden. Bij alle werkzaamheden, die de inbedrijfstelling, het onderhoud, de inspectie en de reparatie betreffen, moeten de in de gebruikershandleiding aangegeven voorschriften resp. adviezen worden gevolgd.

2.2. Veiligheidsbewust werken

Veiligheidsaanwijzingen voor het bedrijf waar de machine wordt gebruikt en/of voor de bedieners:

- Alle werkwijzen die de veiligheid van de machine beperken zijn verboden.
- De bediener dient ervoor te zorgen dat alleen bevoegde personen aan resp. met de machine werken.
- De bediener is verplicht om veiligheidsrelevante onderdelen, zoals veiligheidssystemen (beschermingsplaten) voor de inbedrijfstelling te controleren en eventuele gebreken te laten verhelpen voordat de machine in gebruik wordt genomen.
- Veiligheidssystemen mogen nooit worden gedemonteerd of buiten werking worden gezet (reeds hier moet worden gewezen op het gevaar van ernstig letsel).
- Als het voor een reparatie nodig is een veiligheidssysteem te demonteren, moeten dit systeem voor beëindiging van de reparatiewerkzaamheden eerst weer worden gemonteerd.
- Voor de demontage van de beschermingsplaten moeten eerst de transportborgingsbouten M10 voor het vastzetten van de houder worden gemonteerd.
- Bij werkzaamheden nooit onder beschermingsplaten grijpen! Letselgevaar!!
- Houd alle veiligheidsaanwijzingen en waarschuwingen aan/op de machine voltallig in leesbare toestand en vervang ze indien dat nodig is.
- Onderhouds- en inspectiewerkzaamheden of reparaties mogen uitsluitend worden uitgevoerd als de machine uitgeschakeld is en uitsluitend door opgeleid personeel.
- Voor aanvang van de werkzaamheden aan de machine moet deze van de stroomvoorziening worden losgekoppeld. Ingeval van storingen moet de machine onmiddellijk van de stroomvoorziening worden losgekoppeld en moet tegen opnieuw inschakelen worden beveiligd. De storing mag alleen door bevoegd personeel worden verholpen.
- Personen met losse kleding of losse haren mogen niet in de buurt van de machine komen! Letselgevaar!
- De staartharen van het rundvee mogen niet langer zijn dan 5cm!! Letselgevaar!!
- Voor de inbedrijfstelling en het gebruik van de machine moet deze gebruikershandleiding zorgvuldig worden gelezen en opgevolgd worden.
- Het gebruik van de machine is uitsluitend toegestaan met apparatuur en vervangingsonderdelen, die bij de levering zijn meegeleverd resp. in de lijst met vervangings- en slijtageonderdelen zijn opgenomen.



Voorzichtig! Als de verschillende punten in de gebruikershandleiding niet worden nageleefd kan letsel en materiële schade worden veroorzaakt, waarvoor de fabrikant niet aansprakelijk kan worden gesteld.

2.3. Beoogd gebruik

Deze machine mag uitsluitend worden gebruikt voor de droge reiniging van vrouwelijk rundvee in loopstallen. Daartoe behoren runderen/koeien met nauw sluitende halsbanden en kort gehouden staartharen. (< 5 cm). Daarbij moeten de in deze gebruikershandleiding aangegeven voorschriften worden opgevolgd. Het gebruik van de machine voor andere toepassingen geldt als niet beoogd. Voor het daardoor veroorzaakte letsel of de daardoor veroorzaakte materiële schade kan de fabrikant niet aansprakelijk worden gesteld. Voor de garantie geldt als beoogd gebruik als een machine met maximaal 60 dieren wordt gebruikt.

3. Montage en inbedrijfstelling

3.1. Leveringsomvang

De machine wordt op een pallet geleverd, max. 6 stuks per pallet.

- voorgesmonteerde borstelkop met bekabelde besturingsmodule
- draagarm
- borsteleenheid (gedeeltelijk voorgesmonteerd)

3.2. Controle voorafgaande aan de inbedrijfstelling

Voor de inbedrijfstelling van de reinigingsmachine voor "CowCleaner Swing – koepoetsmachine" moet deze altijd eerst op volledigheid, zichtbare gebreken of eventuele bronnen van gevaar worden gecontroleerd.

De volgende maatregelen moeten voor de controle worden genomen:

- machine controleren op losse, omlaag hangende onderdelen resp. transportschade
- kabelisolaties controleren
- controleren of alle veiligheidssystemen aanwezig zijn en zich in een goede staat bevinden
- controleren of zich in de buurt van de machine bronnen van gevaar bevinden, die de correcte en veilige werking van de machine beperken (waterslang, weersinvloeden, hangende kabels of touwen, ...)

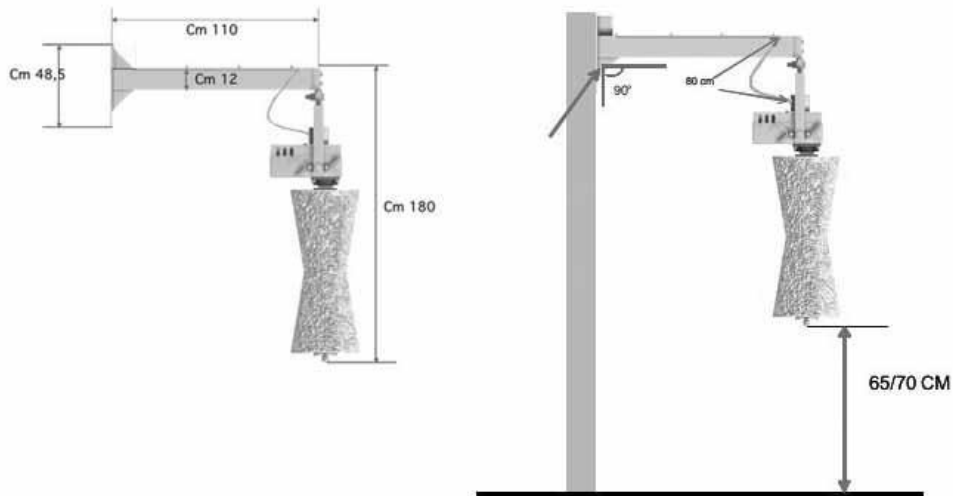
3.3. Montage

Voor een probleemloos gebruik van deze zwaar belaste machine is een optimale positionering en stabiele bevestigingsmogelijkheid bijzonder belangrijk.

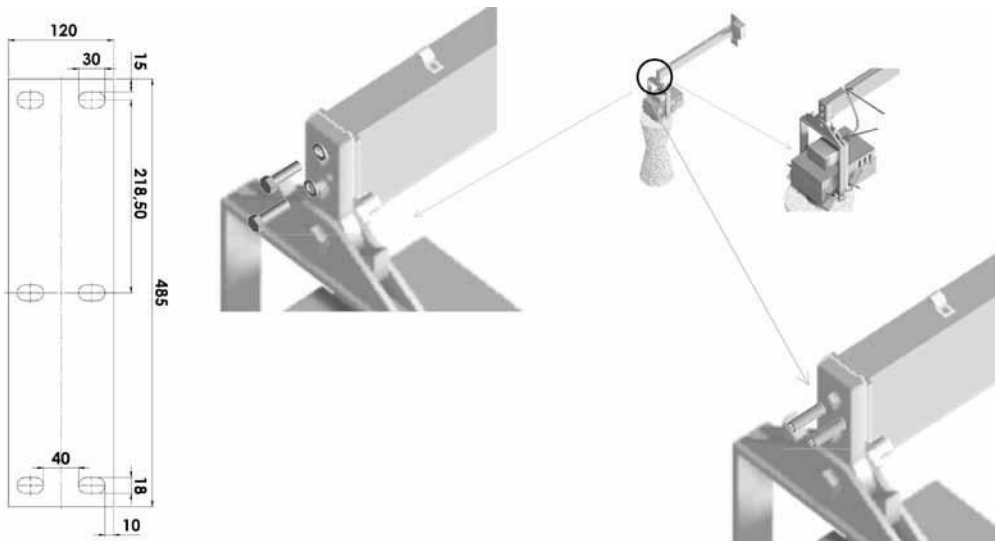
Hierbij moet op het volgende worden gelet:

- machine bij een versmalling in de stal aanbrengen
- om opstoppingen te voorkomen, machine niet direct voor of achter de melkstand monteren
- machine niet in de buurt van apparaten aanbrengen die gevoelig zijn voor stof
- elektrische besturingsdoos beschermen tegen regen en overmatige zoninstraling
- machine uitsluitend aan een stabiele betonwand of zuil monteren
- het oplegvlak van de draagarm moet vlak zijn, anders kan het frame in elkaar draaien → vervolgschade
- 6 zwaarlastbouten minimaal M16 gebruiken. Het bevestigingsmateriaal moet afgestemd zijn op de ondergrond. (muurwerk, betonwand) Bij een betonwand zijn zwaarlastankers voldoende, bij een andere ondergrond altijd doorgaande bouten gebruiken.
- bescherm de machine en besturingsdoos bij montage buiten met een dak tegen regen en sneeuw
- Machine met geschikte hijsmiddelen monteren (takel, frontlader etc.); daarbij de geldende voorschriften voor ongevallenpreventie in acht nemen!
- bouten borgen tegen vanzelf losgaan → zelfborgende moren en/of schroevenlijm gebruiken
- bevestiging regelmatig controleren en indien nodig bijdraaien
- het bevestigingsvlak (muurwerk, betonwand) moet vrij zijn van vibraties en trillingen.

Tip: Machine bevestigen aan een vlakke, massieve betonwand. Door de betonwand boren, geschikte stalen contraplaten of grote ringen aan de andere kant van de wand gebruiken en met tapeinden vastschroeven aan het basisframe van de machine.



Afbeelding 1: Montagehoogte © Agricow srl



Afbeelding 2: Boorsjabloon

Afbeelding 3: Montage borstelkop © Agricow srl

Als er binnen de kudde grote verschillen in schofthoogte (meer dan 20 cm) bestaan, zou de machine iets hoger aangebracht moeten worden, om te voorkomen dat de borstels te veel slijten.

Werkveiligheid bij de montage:

- De machine moet tijdens de montage steeds tegen vallen of kantelen geborgd zijn – levensgevaar!!!
→ Borgriemen om de scharnierkop leggen en met hijsgereedschap borgen.
- borsteleenheid pas monteren als de draagarm stevig is vastgeschroefd.
- Tijdens de montage en tijdens het gebruik nooit in het binnenste van de machine (achter de beschermingsplaten) grijpen.

Daarna moet de besturingsdoos met de elektronica boven de machine en buiten de reikwijdte van de dieren worden aangebracht.



De kabels van motor en sensor naar de besturingsdoos moeten door de klant worden beschermd tegen bijten.

3.4. Elektrische aansluiting

De spanning en de frequentie moeten 230 V / 50 Hz bedragen.

Voor het aansluiten van de machine moeten een stekker en een contactdoos met 16A-wisselstroom worden aangebracht, die uitsluitend door een erkend elektrobedrijf mogen worden geïnstalleerd. Deze moet buiten de reikwijdte van de dieren (boven de machine) gemonteerd zijn.

Voor schade die resulteert uit een niet vakkundige aansluiting kan de fabrikant niet aansprakelijk worden gesteld en hiervoor wordt ook geen garantie verleent.

Voor de inbedrijfstelling moet de machine eerst geleidend worden verbonden met de potentiaalvereffeningsinstallatie van de stalinrichting.



De ter plaatse geldende veiligheids- en aardingsvoorschriften moeten worden nageleefd. Vraag uw elektricien! **De machine moet apart via een 16A-zekering worden beveiligd! Als de machine met één of meerdere grote verbruikers samen afgezekerd is, kunnen storingen en beschadigingen van de elektronica voorkomen!**

4. Gebruik

4.1. Inschakelen

Na het aansluiten van de voeding is de machine na ca. 20 sec. klaar voor gebruik.

De machine geeft met een knipperende punt op het display aan dat zij klaar is voor gebruik.

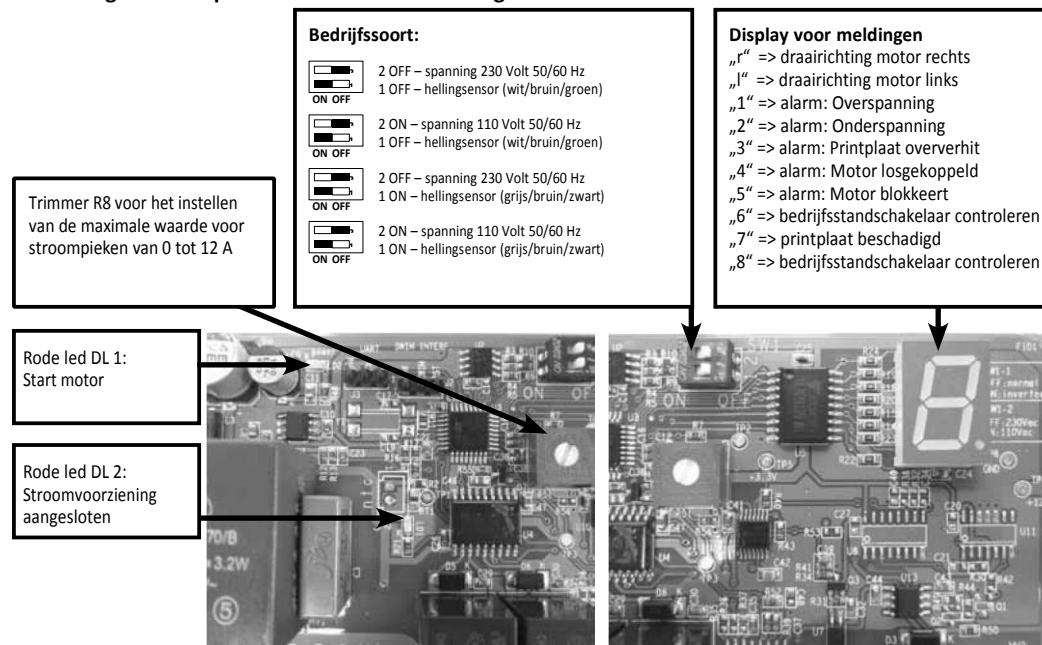
4.2. Werking

De motor wordt geactiveerd door het zijwaartse bewegen van de borstel, omdat de sensor de ruststand van de borsteleenheid detecteert. Als de houder de ruststand verlaat, beginnen de borstels voor de ingestelde cyclustijd te draaien (fabrieksinstelling 90 sec). Na het beëindigen van de werkcyclus wacht de besturing op een volgende activering, waarbij de draairichting van de borstels omkeert ten opzichte van de vorige cyclus. Daardoor slijten de borstels gelijkmatig.

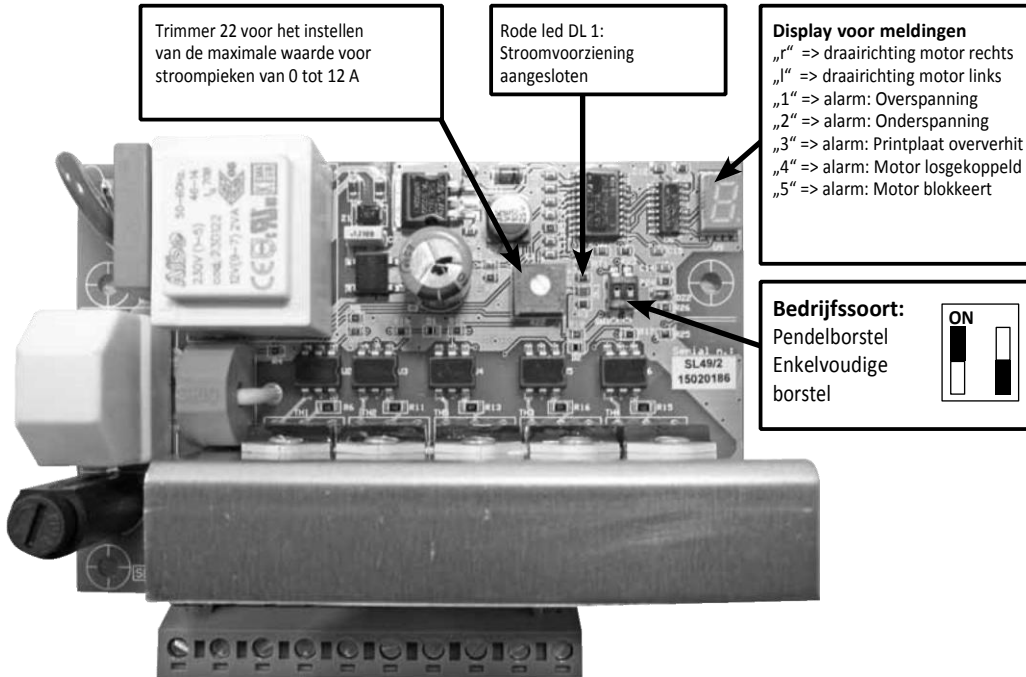
4.3. Display en elektronica

Het display wordt gebruikt voor het aangegeven van de bedrijfstoestand (storingen). De elektronica regelt de activering, de veiligheidsuitschakeling en de cyclusduur.

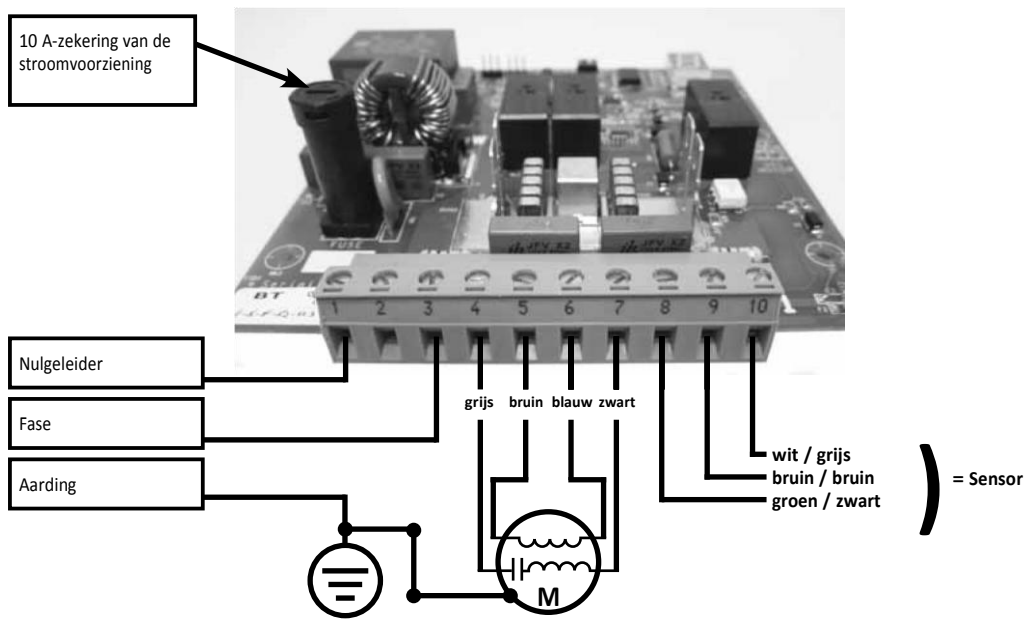
Afbeelding 4.1: Printplaat voor CowCleaner Swing tot 2015



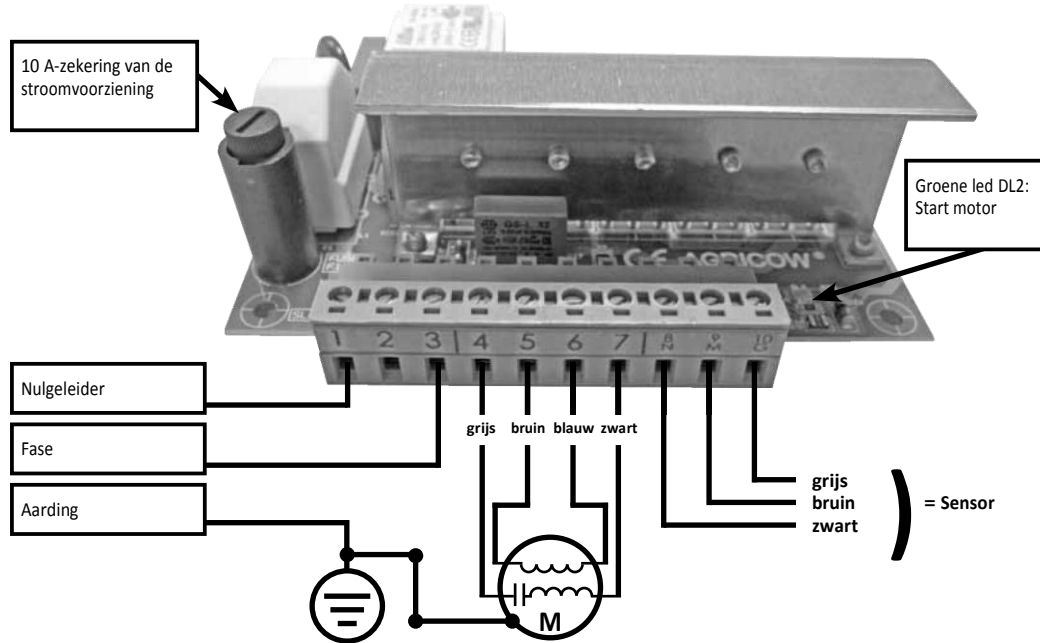
Afbeelding 4.2: Printplaat voor CowCleaner Swing vanaf 2015



Afbeelding 5.1: Aansluitschema voor CowCleaner Swing vanaf 2015



Afbeelding 5.2: Aansluitschema voor CowCleaner Swing tot 2015



Afbeelding 6: Zekering vervangen voor CowCleaner Swing

10 A-zekering van de stroomvoorziening

Voor het vervangen van de zekering moet de zekeringhouder worden ingedrukt en in de richting van de pijl worden gedraaid. Verwijder de zekeringhouder en plaats een nieuwe zekering.

4.3.1. Bewaking van de borstelweerstand

Het apparaat bewaakt de door de motor opgenomen stroom en gaat zo na of de koeborstel correct werkt. Bij een te sterke belasting van de reductiemotor blijft de borstel stilstaan en draait daarna in de andere richting. Dit kan gebeuren als de dieren te sterk tegen de borstels leunen of als een staart gewikkeld wordt.

Als zich dit vaker dan vijf keer herhaalt, waarbij de duur tussen de gebeurtenissen onder 6 seconden moet liggen, activeert de printplaat een alarm, op het display verschijnt de storingsmelding "5" en schakelt gedurende 4 minuten in de alarmstatus over. (=alarm motor losgekoppeld / doorgebrand / stroomkabel voor motor defect).



Voorzichtig!

De instelling moet altijd op de betreffende kudde worden afgestemd. Een te hoge instelling kan leiden tot letsel. De verantwoordelijkheid voor deze instelling ligt bij de klant.



De waarden mogen uitsluitend worden gewijzigd als de machine is losgekoppeld van de voedingsspanning. De grenswaarde is bij instelling (-) het laagst en bij (+) het hoogst.

Als de instelling te hoog of te laag voor uw dieren is, kan dit worden bijgesteld.

4.3.2. Cyclustijd instellen

De cyclustijd is af fabriek ingesteld op 90 seconden. Deze waarde kan niet worden gewijzigd.

4.3.3. Uitleg display- en led-indicaties Beschrijving van de displaymeldingen:

Displayweergave	Model	Beschrijving
Geen weergave		Geen netspanning aanwezig
Punt		Knipperend, machine bedrijfsklaar
R		motor loopt in normale draairichting (rechts)
L		motor loopt in omgekeerde draairichting (links)
1	vanaf 2015	Bedrijfsstandschakelaar SW1 controleren
1	tot 2015	Overspanningsalarm – boven 270 V of boven 140 V
2	vanaf 2015	Printplaat beschadigd
2	tot 2015	Onderspanningsalarm – onder 180 V of onder 85 V
3	vanaf 2015	Bedrijfsstandschakelaar SW1 controleren
3	tot 2015	Alarm oververhitting printplaat (>75°C)
4		Alarm motor losgekoppeld / doorgebrand / stroomkabel voor motor defect
5		Alarm motor blokkeert

Op de printplaat bevinden zich 2 leds **vanaf 2015**

Aanduiding	Kleur	Beschrijving
DL1	rood	Hellingsensor (aansluitkabel wit-bruin-groen - DIP-switch 1 OFF) LED OFF: Hellingsensor in ruststand (borstel staat stil) LED ON: Hellingsensor geactiveerd (borstel draait)
DL1	rood	Hellingsensor (aansluitkabel grijs-bruin-zwart – DIP-switch 1 ON) LED ON: Hellingsensor in ruststand (borstel staat stil) LED OFF: Hellingsensor geactiveerd (borstel draait)
DL2	rood	Netspanning aanwezig

tot 2015

Aanduiding	Kleur	Beschrijving
DL1	rood	Netspanning aanwezig
DL2	groen	brandt permanent: hellingsensor in rustpositie
DL2	groen	brandt niet: hellingsensor geactiveerd (borstel in werking)

5. Periodiek onderhoud en reiniging

U mag de machine uitsluitend in goede staat gebruiken! U moet de machine meteen stilzetten, op het moment dat u schade of een storing vaststelt!



Voorzichtig!

Gevaar voor letsel bij mensen en dieren, en materiële schade!

- Onderhouds- en reinigingswerkzaamheden uitsluitend bij uitgeschakelde machine uitvoeren. Netstekker eruit trekken!!
- Onderhouds- en reinigingswerkzaamheden uitsluitend laten uitvoeren door geschoold personeel.
- Niet leesbare of beschadigde stickers (bijvoorbeeld typeplaatje) moeten onmiddellijk worden vervangen door nieuwe stickers.

5.1. Overzicht onderhoudsschema:

Component	Reinigen	Smeren	Inspecteren	Frequentie
Veiligheidstechnische visuele controle mechanisch + elektrisch			x	dagelijks
Tandwielkast	x		x	wekelijks
Schroefverbindingen			x	
Bewegende onderdelen (pendelscharnier, borstelscharnier)		x	x	
Borstels	X		x	
Volledige machine	x			per kwartaal

5.2. Veiligheidstechnische visuele controle mechanisch + elektrisch:

- dagelijkse controle van de machine op van buiten zichtbare schade en algemene geschiktheid voor gebruik
- controle van de toestand van de elektrische leidingen en de besturingsdoos (beetsporen, schuurplekken, losse verbindingen etc.). Reparatiwerkzaamheden aan de elektrische componenten mogen uitsluitend door een elektricien worden uitgevoerd die zich aan de elektrische veiligheidsregels houdt.
- vrijeschakelen, bijvoorbeeld via zekering
- beveiligen tegen herinschakelen
- spanningsvrijheid vaststellen
- aarden en kortsluiten
- naastgelegen, onder spanning staande onderdelen afdekken en afzetten

5.3. Tandwielkast

De spleet tussen borstels en tandwielkast, en de afdichtingen moeten wekelijks worden onderzocht op vuil (haren!!) en indien nodig worden gereinigd. Als de reiniging te laat wordt uitgevoerd, kunnen haren in de afdichtingen worden getrokken/gedrukt, zodat olievlies, lagerschade en eventueel zelfs schade aan de tandwielkast kunnen ontstaan. Ook de oliestand moet wekelijks worden gecontroleerd.

De tandwielkast is af fabriek reeds gevuld met de cardanolie Shell Tivela S320. Bij een te lage oliestand de olie uitsluitend met dit type olie bijvullen.

5.4. Schroefverbindingen

Controleer wekelijks of alle schroefverbindingen goed vastzitten, in het bijzonder bij de bevestiging van de machine aan de wand. Draai de schroefverbindingen vast als dat nodig is.

5.5. Bewegende onderdelen

Lagers en glijlagerbus op de aangegeven plaatsen (afb. 7) smeren. Deze onderdelen moeten regelmatig worden geïnspecteerd en bij te sterke slijtage worden vervangen.

Tijdens het vervangen van onderdelen van de aandrijving altijd met hijsgereedschap (frontlader, takel) tegen vallen of afzakken borgen!! Letselgevaar!!



Afbeelding 7 -smeerpunten bij borstellager © Agricoow srl

5.6. Borstels

De borstels (afb. 11; pos 37 + 41) moeten worden vervangen als ze zijn versleten en de dieren onvoldoende worden gereinigd.

Borstels vervangen

1. Bout aan de borstel losdraaien en klemplaat demonteren
2. Borstel eraf trekken en vervangen door een nieuwe borstel.
3. Onderdelen in omgekeerde volgorde weer monteren. Schroef met schroefdraadborgmiddel borgen.

Borstelreiniging

Het borstelelement moet om de 6 weken met een geschikt desinfectiemiddel worden gereinigd. (Bijvoorbeeld INTERKOKASK Spray #299698 van de firma Albert KERBL GmbH)

5.7. Volledige machine

De volledige machine moet regelmatig worden gereinigd.



Aandrijving, motor en elektrische componenten niet reinigen met een hogedrukreiniger. Besturingsdoos uitsluitend met een vochtige spons / doek reinigen!



Milieu-informatie

U dient de plaatselijk geldende verwijderingsrichtlijnen na te leven! Bij vragen over inlevermogelijkheden en in te leveren hoeveelheden dient u contact op te nemen met de hiervoor verantwoordelijke plaatselijke instantie. Raadpleeg de informatie in het productgegevensblad en/of de opdruk van het betreffende etiket.

6. Opbouw en onderdelenlijst

Artikelnummer	Beschrijving
18871	Motor-/aandrijfeenheid voor CowCleaner Swing 18870
18785	Motor-/aandrijfeenheid voor CowCleaner Swing 18770
18771	Vervangende borstel, 1 m rol, groen/rood voor 18770 en 18870
18773	Plastic behuizing, groot, voor printplaat (18770+18870)
18775	Printplaat voor CowCleaner Swing 18770 en 18870
18781	Plastic behuizing, klein, voor bewegingssensor (18770+18870)
18777	Sensor voor CowCleaner Swing 18770 en 18870
18778	Kabel, lengte ca. 2,50 m, voor CowCleaner Swing 18770 + 18870
18784	Ophanging met scharnier en seegerring voor 18770 + 18870
18787	As, 1 m, rond voor 18770 en 18870
18788	Ophangbeugel voor CowCleaner Swing 18770+18870
187016	Motorcondensator 16 µF 450 VAC, 50-60Hz
18874	Metalen behuizing voor 18870
18876	Lager UCFL 205 voor 18770 en 18870

7. Restricties

Risico voor personen:

Onder de volgende omstandigheden is de veiligheid van personen en voorwerpen beperkt:

- als de veiligheidssystemen van de bewegende onderdelen worden verwijderd
- als een eventuele schade van het besturingssysteem niet meteen wordt gerepareerd
- als niet geschoold personeel aan elektronische onderdelen werkt
- als de machine wordt geactiveerd zonder dat ze daarvoor correct aan een wand of zuil is bevestigd (om test- of demonstratieredenen)

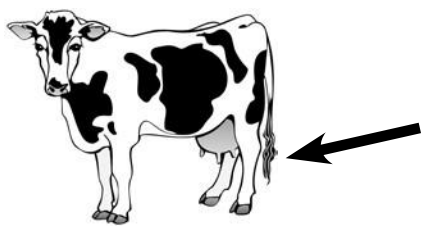
De volgende punten vatten verdere maatregelen voor het voorkomen van risico's op letsel en materiële schade:

- Erop letten dat de machine, de bedieningselementen en de borstels tijdens het transport en de installatie niet beschadigen.
- De machine op een plaats monteren die goed geventileerd en vrij is van elektromagnetische interferentie is.
- Het bevoegde en verantwoordelijke personeel moet geschoold zijn in het gebruik en het onderhoud van de machine.

Risico voor de dieren:

Onder de volgende omstandigheden is de veiligheid van het rundvee beperkt.

- De dieren zijn nog niet volgroeid.
- Het rundvee stamt van een ongebruikelijk kleine runderras. → De uitschakelweerstand kan te hoog ingesteld zijn.
- De dieren hebben halsbanden en/of te lange staartharen.
- Het vel van de dieren is langer dan 5 cm.
- De klant heeft de stroomgeleidende onderdelen (kabels) niet voldoende of helemaal niet beschermd tegen beten.



Let op: De staartharen mogen niet langer zijn dan 5 cm!

8. Beschrijving en oplossing van storingen

Hieronder worden enkele storingen beschreven die als gevolg van slijtage, machinedefecten, bijzonder moeilijke omgevingsvoorwaarden, onjuiste bediening of gebrekkig onderhoud kunnen optreden. Er worden methoden voor het opsporen en verhelpen van problemen beschreven:



Voorzichtig! Werkzaamheden aan spanningsgeleidende onderdelen uitsluitend uitvoeren als de voedingsspanning is losgekoppeld!

1	Reinigingsborstel wordt niet ingeschakeld	Stroomvoorziening ontbreekt	_Stroomaansluiting controleren _Spanning controleren _Aansluitkabel / motorkabel controleren
		Sensoren niet in positie	_Temperatuurschakelaar controleren _Hellingsensor controleren
		Netspanning te laag	Displaymelding: 2 _Netspanning <180V bij 230V stroomvoorziening _Netspanning <85V bij 110V stroomvoorziening
		Netspanning te hoog	Displaymelding: 1 _Netspanning >270V bij 230V stroomvoorziening _Netspanning >140V bij 110V stroomvoorziening
		Besturingsmodule defect	_Besturingsmodule vervangen
		Doorgebrande zekering	_Zekering controleren, eventueel vervangen
2	Zekering F1 meerdere keren in korte tijd defect	Besturingsmodule defect	_Besturingsmodule vervangen
3	Rode led DL1 brandt niet	Stroomvoorziening ontbreekt	_Stroomaansluiting controleren _Spanning controleren _Aansluitkabel / motorkabel controleren _Zekering F1 defect (10A) => rode led aan
4	Borstel draait voortdurend	Hellingsensor defect	_Reglementaire montage controleren _Klemmen 8N, 9M en 10G controleren
		DIP-switch onjuist geconfigureerd	_DIP-switch zoals in afbeelding 4.1 en 4.2 configureren
5	Borstel draait 2 seconden en staat dan 4 minuten stil	Motorkabel verkeerd aangesloten	_Displaymelding 4 _Aansluiting op motor controleren _Aansluiting besturingsmodule controleren
		Motor defect	_Beide spoelen controleren _Motor vervangen
		Besturingsmodule defect	_Besturingsmodule vervangen
6	Borstel verandert onder belasting niet van draairichting	Potentiometer niet gekalibreerd	_Potentiometer licht in de richting van de wijzers van de klok draaien totdat schakelmoment is bereikt
		Potentiometer instelling >50%	_Opgenomen vermogen van motor controleren _Motor vervangen
		Besturingsmodule defect	_Potentiometer bereikt eindaanslag _Besturingsmodule vervangen
7	Borstel wisselt snel van draairichting en staat dan 4 minuten stil	Motor mechanisch geremd	_Displaymelding 5 _Vreemde voorwerpen uit borstel verwijderen _Vreemde voorwerpen uit motor / aandrijving verwijderen _Borstel handmatig losmaken
		Potentiometer niet gekalibreerd	_Potentiometer op gewenst schakelmoment instellen _Contact opnemen met fabrikant

8	Borstel probeert meerdere keren te starten en staat dan 4 minuten stil	Motor blokkeert	_Displaymelding 5 _Vreemde voorwerpen uit borstel verwijderen _Blokkerend onderdeel vervangen
---	--	-----------------	---

9. Garantie

De fabrikant geeft voor het product “koepoetsmachine CowCleaner Swing” de volgende niet zelfstandige garantieverklaring af:

1. Toepassingsbereik van het product

De garantie geldt uitsluitend voor productie die op de beoogde wijze worden gebruikt.

2. Garantieperiode:

De garantieperiode bedraagt twee jaar en begint bij de overgang van het risico voor het product naar de koper, die de machine voor het eerst op de beoogde wijze gebruikt.

Als garantiegeval gelden uitsluitend de gebreken die binnen de garantieperiode in tekstvorm, dat wil zeggen schriftelijk, per fax of e-mail aan de fabrikant zijn gemeld. Na afloop van de garantieperiode gemelde gebreken kunnen niet worden erkend.

3. Inhoud van de garantie

Onze garantie vormt een niet zelfstandige uitbreiding van de wettelijke aansprakelijkheid voor gebreken aan het product. We bieden deze garantie voor gebreken, die na de overdracht van het risico, echter nog binnen de garantieperiode optreden en binnen de geldende termijn aan ons gemeld zijn.

4. Prestatieomvang bij garantiegevallen

De garantieprestatie bestaat uitsluitend uit de materiaalkosten voor vervangingsonderdelen van de onderdelen die moeten worden vervangen of een gebrek hebben. Uitgesloten zijn in het bijzonder arbeids- en/of loonkosten voor het vervangen / de reparatie van onderdelen die een gebrek hebben, materiaal en prestaties in verband met regelmatig onderhoud, en transportkosten die verband houden met de reparatie. In het bijzonder worden er geen kosten gerestitueerd wanneer reparaties worden uitgevoerd zonder ruggespraak met de fabrikant.

5. Beperkingen

Gebreken die verband houden met onachtzame of opzettelijke beschadiging van het product, niet beoogd gebruik, onjuiste bediening en/of niet vakkundige elektrische aansluiting, of overbelasting van het product zijn altijd uitgesloten van de garantie.

Deze garantie geldt niet slijtageonderdelen van het product, zoals borstels, afdichtingen, lagers, glijgeleidingen, rollen, rubberbuffer, veren etc.

6. Vervallen van de garantie

De garantie vervalt ongeacht de hierboven genoemde garantieduur, voor zover de gebruiker het voorgeschreven onderhoud niet op tijd of niet correct uitvoert of laat uitvoeren, of versleten slijtageonderdelen niet op tijd vervangt of het product ondanks herkenbare gebreken en/of beschadiging ongerepareerd blijft gebruiken. De garantie vervalt ook als het product door niet bevoegd en/of niet geschikt vakpersoneel geopend, gerepareerd en/of technische gewijzigd wordt.

7. Uitsluiting van aansprakelijkheid

De aanspraak op schadevergoeding is beperkt tot gevallen van onachtzaamheid en/of opzet. De aansprakelijkheidsbeperking geldt niet voor de schending van leven, lichaam en gezondheid van mensen.

8. Algemene wettelijke garantie

De wettelijke garantieaanspraken van de koper worden door deze garantie niet beïnvloed.

10. Technische gegevens

Artikelnummer / typeaanduiding:	18870
Voedingsspanning:	230 V
Frequentie:	50 Hz
Vermogen:	0,55 kW
Gewicht onderdeelgroep:	93 kg
Afmetingen:	50 x 100 cm
Rotatie:	50 tpm
Rotatieduur:	ca. 90 s (vooraf ingesteld)
Bedrijfstemperatuur:	-15 °C - +55 °C
Maximale stroompieken:	0 A – 12 A effectief
Motorbeveiliging:	Zekering 10 A

11. CE-markering / EG-conformiteitsverklaring

Alle rechten voorbehouden

© Copyright by

Albert Kerbl GmbH Felizenzell 9

D-84428 Buchbach

Tel.: +49 8086 933-100

Fax.: +49 8086 933-500

E-mail: info@kerbl.com

Internet: www.kerbl.com

Deze gebruikershandleiding, of delen hiervan, mag alleen na een voorafgaande goedkeuring door de Albert Kerbl GmbH worden nagedrukt, gekopieerd of anderszins vermenigvuldigd. Elke niet door de Albert Kerbl GmbH geautoriseerde vermenigvuldiging, verspreiding of opslag op gegevensdragers in welke vorm dan ook, vormt een overtreding van toepasselijke nationale en internationale auteursrechten en zal gerechtelijk worden vervolgd.

Voor de inhoud verantwoordelijke uitgever: Albert Kerbl GmbH

Originele taal van de gebruikershandleiding: Duits

Conformiteitsverklaring



EG-conformiteitsverklaring

Albert Kerbl GmbH Felizenzell 9, 84428 Buchbach, Duitsland

Productaanduiding: **koepoetsmachine, CowCleaner Swing, 18870**

De genoemde machines voldoen in hun ontwerp en constructie, en in de door ons in het verkeer gebrachte uitvoering aan de essentiële veiligheids- en gezondheidsvereisten van de volgende EGrichtlijnen:

2006/42/EG – machinerichtlijn

2006/95/EG – laagspanningsrichtlijn

2004/108EG – elektromagnetische compatibiliteit

Bij een niet met ons afgestemde verandering van de machines verliest deze verklaring haar geldigheid.

Plaats, datum: Buchbach, 18-12-2012

A handwritten signature in black ink that reads 'A Kerbl'.

Albert Kerbl,
Directeur-aandeelhouder



Het CE-merk staat voor de vervulling van de richtlijnen van de Europese Unie.

De conformiteitsverklaring kunt u vinden op het volgende internetadres: <http://www.kerbl.com>